

전자바우처 스마트폰 결제 간단 매뉴얼

“ 이것만 보자! 한 번에 끝내는 사용자 간단 매뉴얼 ”

2021년 11월 ver. 3.0.



- 목 차 -

01. 준비하기

- 결제앱 설치
- NFC ON/OFF
- 자가 테스트 기능



02. 시작하기

- 스마트폰 등록
- 서비스 추가



03. 결제하기

- 스마트폰 활용
결제 방법 안내
(정상 - 소급 - 종료)



04. 마무리

- 주요 FAQ
- 마무리



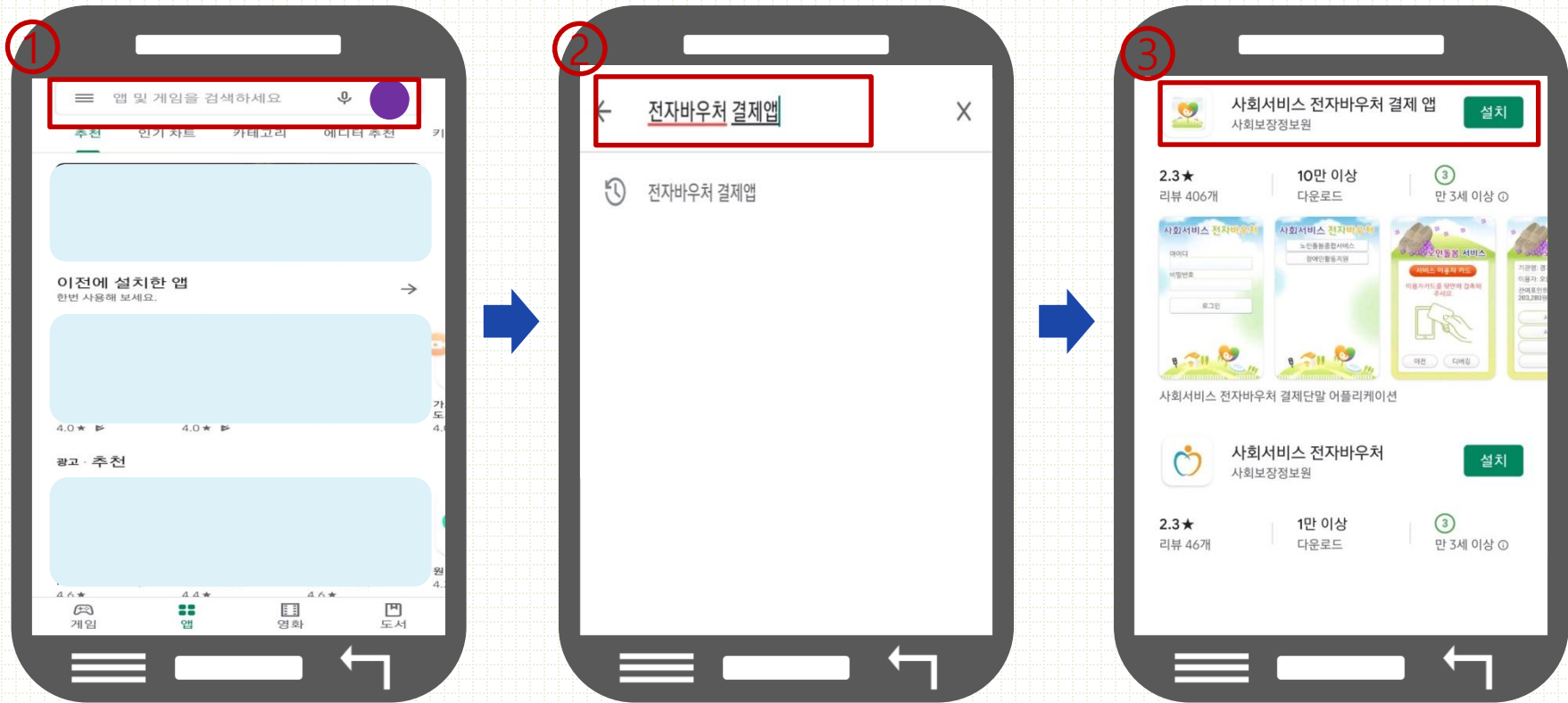
본 매뉴얼은 '전자바우처시스템' 전자바우처포털(<https://www.socialservice.or.kr>)
'국민행복카드포털(<http://www.voucher.go.kr>)' 공지사항에서도 확인 가능합니다.

Part. 01


- 스마트폰 결제를 위한 준비단계 -

- ▶ 서비스 제공인력 스마트폰에 전자바우처 결제앱 설치하기
- ▶ 대상자 카드 태그를 위한 스마트폰 NFC기능 활성화
- ▶ 이용자 국민행복카드와 스마트폰 결제 가능여부 자가 테스트

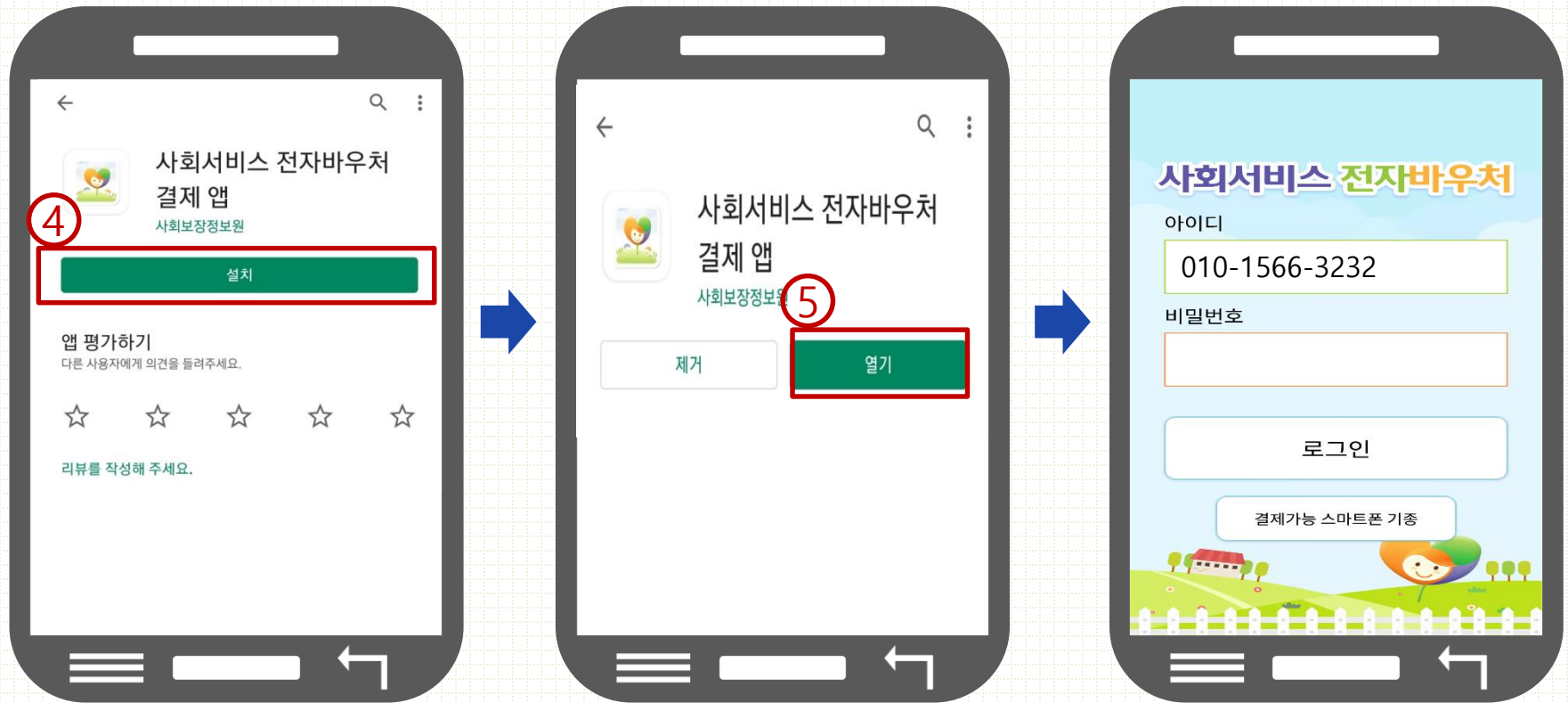
01. 스마트폰 결제앱 설치방법



[스마트폰 결제 전 제공인력의 준비사항 - 스마트폰에 전자바우처 결제앱 설치하기]

1. 스마트폰 메뉴에서  (Play 스토어) 앱을 터치하여 실행 후, 상단 검색창[앱 및 게임을 검색하세요] 터치
2. 검색창에 "전자바우처 결제앱" 입력 후 검색
3. "사회서비스 전자바우처 결제 앱" [설치] 버튼 터치

01. 스마트폰 결제앱 설치방법



4. [설치] 버튼을 터치하여 설치

5. 설치 완료 후, [열기]버튼 터치(ID : 핸드폰 번호로 자동 설정, PW : 초기비밀번호)

※ 초기 비밀번호: ssis@ 뒷번호 4자리

02. 스마트폰 NFC 기능 활성화 방법



1. 스마트폰 [설정] 메뉴로 이동 후, [연결] 탭을 선택

2. NFC 및 결제 모드 활성화

3. NFC 모드를 "기본모드"로 설정

※ 대상자 카드 태그를 위해 NFC 설정을 꼭 '기본모드'로 해주시기 바랍니다.

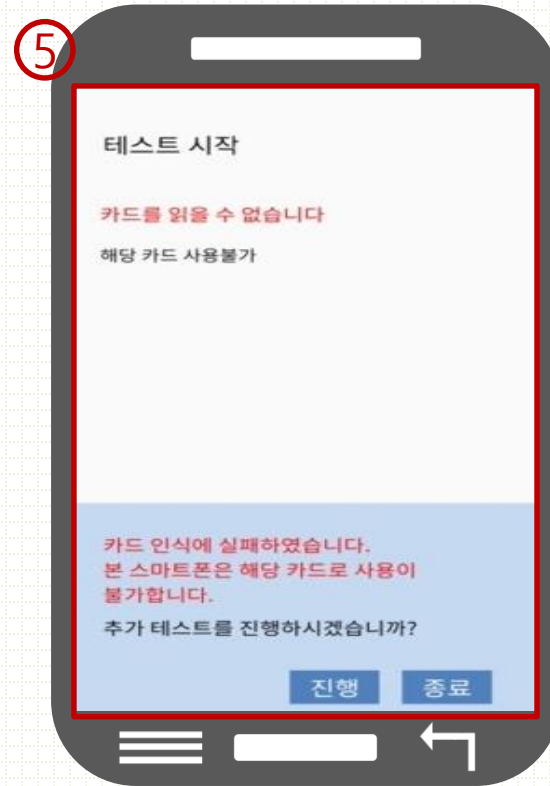
03. 스마트폰 결제 가능여부 자가 테스트



스마트폰 결제 가능여부 자가 테스트 기능은 2021년도 12월에 오픈 예정입니다.

1. 전자바우처 결제앱 실행 후 [카드인식 테스트] 버튼 터치
2. 안내 문구를 확인 후 [확인] 버튼 터치
3. 스마트폰에 서비스 이용자의 카드를 접촉하여 인식 가능여부를 확인

03. 스마트폰 결제 가능여부 자가 테스트



4. 테스트 결과 이용자의 국민행복카드와 스마트폰이 호환 가능한 경우
5. 테스트 결과 이용자의 국민행복카드와 스마트폰이 미호환인 경우

Part. 02

- 스마트폰 결제를 위한 시작단계 -

▶ (제공기관) 전자바우처 시스템에 제공인력 스마트폰 등록하기

▶ 제공하고자 하는 서비스 등록하기

04. 스마트폰 사용 등록 방법(제공기관)

단말기 통합관리

단말기관리 > 단말기 통합관리

시리얼번호: _____ 단말기 전화번호: _____-_____-_____- 제공인력명: _____

단말기종류: :::전체::: 단말기 상태구분: :::전체::: 1

단말기정보 총 1 건

전용단말기 제공인력 등록 스마트폰등록 단말기사용/해지 단말기명변경 단말기신청/취소

순번	단말기 전화번호	시리얼번호	단말기종류	제공인력등록여부	단말기상태구분	제조사	모델명	등록(개통)일자	단말기진행상태
1			스마트폰(동글이) 등록					20-01-03	

2

3

제공인력 정보

제공인력명: _____ 생년월일: _____-_____-_____-

단말기정보

단말기구분: ☒ 스마트폰 ☐ 동글이

통신사: SKT 제조사: 삼성

휴대폰모델: :::선택:::

스마트폰 번호: :::선택:::

인증비밀번호: _____

다운로드 주소: _____

중복체크

저장 닫기

[스마트폰 결제 전 제공기관의 준비사항 - 시스템에 스마트폰 결제 등록하기]

1. 전자바우처시스템 > 제공기관관리 > 단말기관리 > 단말기통합관리에 [스마트폰 등록] 버튼 클릭
 2. 버튼을 클릭하여, 등록하고자 하는 제공인력의 이름, 생년월일 확인 후 선택
 3. 등록하고자 하는 제공인력 스마트폰의 통신사, 제조사, 스마트폰 모델명 확인하여 입력
- ※ 결제는 가능하지만 등록하고자 하는 기종이 없을 경우 “등록 외 기타기종” 선택하여 등록

04. 스마트폰 사용 등록 방법(제공기관)

단말기 통합관리

단말기관리 > 단말기 통합관리

시리얼번호: _____ 단말기 전화번호: _____-_____-____- 제공인력명: _____

단말기종류: :::전체: ☒ 스마트폰(동글이) 등록

단말기정보 총 1 건

순번	단말기 전
1	012-2474-

제공인력 정보

제공인력명: _____ 생년월일: _____

단말기정보

단말기구분: ☒ 스마트폰 ☐ 동글이

통신사: KT 제조사: 삼성

휴대폰모델: SM-G965(갤럭시 S9+)

스마트폰 번호: 010 - 1234 - 5678 중복체크

인증비밀번호: 초기화

다운로드 주소: SMS재발송

(알림) '저장'하여 등록 완료시 '결제폰번호(ID)'로 결제 프로그램을 다운받을 수 있는 웹주소 SMS가 발송됩니다.
'SMS재발송'버튼 클릭 시 등록 당일에 한하여 결제폰번호로 결제 프로그램 다운로드용 웹주소가 재발송됩니다.
* 결제 프로그램 다운로드 웹주소 : <http://goo.gl/aX0h4V>

저장 닫기

4. 서비스 제공인력의 휴대전화 번호를 입력

5. [저장] 버튼을 클릭하여 제공인력의 스마트폰 등록을 완료

※ 여러 제공기관에 소속된 제공인력도 기관별로 등록 후 한 대의 스마트폰으로 사용 가능합니다.

04. 스마트폰 사용 등록 방법(제공기관)

단말기 통합관리 단말기관리 > 단말기 통합관리

시리얼번호: _____ 단말기 전화번호: ____-____-____ 제공인력명: _____

단말기종류: 스마트폰 단말기 상태구분: :::전체:::

6 **Q 조회**

단말기정보 총 187 건

전용단말기 제공인력 등록 스마트폰등록 단말기사용/해지 단말기명의변경 단말기신청/취소

<input type="checkbox"/>	순번	단말기 전화번호	시리얼번호	단말기종류	제공인력등록여부	단말기상태구분	제조사	모델명	등록(개통)일자	단말기진행상태
<input type="checkbox"/>	1	0 34	AI 19	스마트폰	등록	정상	삼성		-28	
<input type="checkbox"/>	2	0 38	AI 10	스마트폰	등록	정상	삼성		-18	
<input type="checkbox"/>	3	0 36	AI 9	스마트폰	등록	정상	삼성		-01	
<input type="checkbox"/>	4	0 38	AI 7	스마트폰					-31	
<input type="checkbox"/>	5	0 37	AI 5	스마트폰	등록	정상	삼성		-26	
<input type="checkbox"/>	6	0 12	AI 8	스마트폰	등록	정상	LG		-24	
<input type="checkbox"/>	7	0 33	AI 7	스마트폰	등록	정상	삼성		-11	
<input type="checkbox"/>	8	0 7	AI 4	스마트폰	등록	정상	삼성		-10	
<input type="checkbox"/>	9	0 16	AI 2	스마트폰	등록	정상	삼성		-07	
<input type="checkbox"/>	10	0 31	AI 7	스마트폰	등록	정상	삼성		-21	

7

제공인력 정보 총 1 건

제공인력명	생년월일	전화번호	제공인력ID	제공인력주소	재직상태	결제ID	수행사업목록
?	0		C		재직	2	수행사업보기

6. **Q 조회** 버튼을 클릭하여 우리 제공기관의 단말기 현황 조회

7. 직전에 추가한 제공인력의 스마트폰이 정상적으로 등록 되었는지 확인

05. 해당 서비스 추가하기



1. 비밀번호 입력 후 로그인 (초기 비밀번호: ssis@ 뒷번호 4자리)
※ 숫자, 문자, 특수문자로 조합된 10자리 이상 비밀번호 재설정 필요(90일마다 변경)
2. 제공 기관이 표시되며, 제공 기관 버튼 터치
※ 복수 제공기관 소속 인력인 경우, 제공기관 선택 시 유의바랍니다.
3. 기본으로 장애인활동지원만 표시되며, 서비스 추가는 환경 설정 버튼 터치

05. 해당 서비스 추가하기



4. [서비스 추가/삭제] 버튼 터치
5. 사용하고자 하는 서비스를 활성화/비활성
6. 서비스 추가/삭제 완료

Part. 03

- 스마트폰 활용 결제단계 -

▶ 스마트폰 활용 바우처 결제 방법 (시작 - 종료 - 소급결제)

06. 스마트폰 결제방법(시작결제)



Tip. 서비스 결제 시에는 WIFI가 꺼져있는지 확인 바랍니다. WIFI 연결 시 바우처 결제가 불가능합니다.

1. 서비스 시작을 위해 이용자카드 접촉 후, [서비스 시작] 버튼 터치
2. 서비스 시작이 완료되면 [확인] 버튼 터치

06. 스마트폰 결제방법(종료결제)



1. 서비스 종료를 위해 이용자카드 접촉 후, [서비스 결제] 버튼 터치
2. 서비스 제공 시간을 확인하고 [확인] 버튼 터치

06. 스마트폰 결제방법(소급결제)



Tip. 소급결제란? 소급결제는 실제 서비스 제공은 했으나, 통신오류, 카드 훼손 등의 사유로 정상결제를 못한 경우 활용하는 결제 방법입니다.

1. 서비스 종료를 위해 이용자카드 접촉 후, [서비스 결제] 버튼 터치
2. 서비스 제공 시간 확인 후 [소급결제] 버튼 터치

06. 스마트폰 결제방법(소급결제)

The image shows a three-step process on a smartphone for paying for disability activity support services. Each step is represented by a smartphone screen with a green header and a blue arrow pointing to the next screen.

Step 3: 소급결제 (Retrospective Payment)

장해인 활동 지원

소급결제

[실제 서비스 제공시간]

날짜 05 월 26 일

시작시간 0 시 0 분

종료시간 0 시 50 분

제공시간 0시간 50분

이전 확인

Step 4: 소급결제사유 (Retrospective Payment Reason)

장해인 활동 지원

소급결제사유

☐ 방문간호와 활동보조 또는 방문목욕 중복

☐ 차량이동 서비스

☐ 제공인력 2인 서비스

☒ 통신음역지역

다만, 기본시간 초과

이전 확인

Step 5: Confirmation

장해인 활동 지원

승인번호 : 500000056289

제공시간 : 00시간50분

결제시간 : 01시간00분

사용금액 : 21,030원

잔액 : 899,970원(64.0 시간)

활동보조서비스 결제(종료)를 완료하였습니다.

확인

3. 서비스 제공 시간(날짜, 시작 및 종료시간) 입력
4. 소급결제 사유 선택 후, [확인] 버튼 터치
5. 서비스 제공시간 및 사용내용 등 확인 후 [확인] 버튼 터치

Part. 04

- 맞춤형 스마트폰 결제 FAQ -

▶ 스마트폰 활용 바우처 결제 자주 묻는 FAQ

▶ 홍보 및 마무리

07. 스마트폰 결제 자주 묻는 FAQ

Q1. 전용단말기 대신 스마트폰으로 결제하면 어떤 장점이 있나요?

- A
- ① 전용단말기를 대신하여 스마트폰을 통해 전자바우처 결제 시 전용단말기와 스마트폰을 중복하여 소지하지 않아도 되어 편리합니다.
 - ② 제공기관의 전용단말기 통신요금 부담이 완화됩니다.
 - ③ 제공인력카드 발급이 불필요합니다.

Q2. 초기 비밀번호를 모르겠습니다. 초기 비밀번호는 어떻게 되나요?

- A
- ① 전자바우처 결제앱의 ID는 제공인력의 휴대전화 번호와 동일하며, 비밀번호는 ssis@휴대전화 뒷 번호 4자리로 자동 설정됩니다.
 - ③ 초기 로그인 이후, 특수문자, 숫자, 영문을 조합한 10자리 이상의 문자로 재설정 해야 이용 가능합니다.

※ 정보통신망 이용촉진 및 정보보호 등에 관한 법률 제 28조 및 동법 시행령 제15조(개인정보의 보호조치),
행정안전부고시 제2019-47호(2019.6.7.) 「개인정보의 안전성 확보조치 기준」

07. 스마트폰 결제 자주 묻는 FAQ

Q3. 전자바우처 결제앱의 비밀번호를 잊어버렸습니다. 어떻게 하나요?

- A ① 제공기관에서 비밀번호 초기화가 가능합니다. 비밀번호를 잊어버린 경우 해당 제공기관으로 문의하여 초기 비밀번호로 설정 바랍니다.
- ② [전자바우처 시스템] - [제공기관관리] - [단말기통합관리] 화면에서 제공인력 스마트폰 조회 후 더블클릭하여 상세 화면에서 초기화 버튼 클릭

Q4. 스마트폰 한대로 여러 제공기관에 소속된 제공인력도 사용 가능한가요?

- A 네, 가능합니다. 두 곳 이상의 제공기관에 소속된 제공인력의 경우 로그인 후 해당되는 제공기관을 선택 후 이용하시기 바랍니다.
- 단, 제공기관에서 스마트폰 사용 등록 후에 스마트폰 로그인 시 제공기관을 선택 할 수 있습니다.

07. 스마트폰 결제 자주 묻는 FAQ

Q5. 전자바우처 결제가능 스마트폰 기종은 어떻게 확인 가능한가요?

- A
- ① 전자바우처시스템 공지사항 및 포털 내 메뉴, 결제앱에서 확인가능
 - ② 등록 하고자 하는 기종이 시스템에 없을 경우 1566-3232, 4번으로 등록요청

전자바우처 시스템

전자바우처 포털

전자바우처 결제앱

07. 스마트폰 결제 자주 묻는 FAQ

Q6. 스마트폰으로 결제 시 개인정보는 보호되나요?

A 스마트폰으로 결제 활용 시 전자바우처 결제를 위한 최소한의 필수정보만으로 결제가 이루어집니다. 또한 E2E, VPN 등 다양한 보안기술 적용을 통해 보안사고를 예방하고 있습니다.

Q7. 와이파이(WIFI)가 연결되면 결제앱을 통해 결제가 불가하나요?

A 와이파이가 연결될 경우, 보안에 취약할 수 있기 때문에 바우처 결제가 불가하도록 되어있습니다.

Q8. 스마트폰을 활용할 경우 데이터 사용량은 얼마나 되나요?

A 데이터 사용량을 분석한 결과 최대 5MB/월(약 500원/월) 이하로 매우 미미한 수준입니다. 단, 데이터 사용량은 결제건수와 통신망, 기종 등에 따라 상이할 수 있습니다.

전자바우처 스마트폰 결제간단 매뉴얼

2021년 11월 인쇄

2021년 11월 발행

발행 : 사회보장정보원(사회서비스보육본부 재정관리부)

주소 : 서울특별시 중구 퇴계로 173(충무로 3가)

※ 사전 승인 없이 무단복제를 금함